

BALANCE DE GESTIÓN 2024

MUNICIPALIDAD DE LUJÁN DE CUYO

Ing. Esteban Allasino

Intendente



ÍNDICE

■ Recompensar el esfuerzo de las familias lujaninas	4
■ Equipo de gestión	5
■ Proceso de planificación	6
■ Plan de gestión 2023 - 2027	7
■ Resumen ejecutivo, la gestión en datos	8
■ Eje crecimiento económico	10
■ Eje gobierno abierto, cercanía e innovación	13
■ Eje Luján sustentable	20
■ Eje Luján, capital turística de Mendoza	27
■ Eje municipio inclusivo y generador de oportunidades	29
■ Eje transformación del espacio público	34
■ Gestión económica municipal 2024	37
■ Presupuesto 2025	38

RECOMPENSAR EL ESFUERZO DE LAS FAMILIAS LUJANINAS

Asumimos la gestión con la visión de hacer de Luján de Cuyo el mejor lugar para vivir de Mendoza. Fuimos elegidos para desempeñar funciones públicas con responsabilidad, transparencia y eficiencia. Estamos acá para recompensar el esfuerzo de las familias lujaninas, que no es ni más ni menos que cumplir con la responsabilidad de hacer lo que nos corresponde: prestar servicios de forma eficiente y brindar respuesta a las necesidades de nuestros vecinos, promoviendo la participación ciudadana y gestionando el territorio de manera sostenible para mejorar la calidad de vida de cada familia.

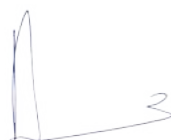
Estamos convencidos de que los desafíos globales exigen respuestas cada vez más ágiles y efectivas, y los gobiernos locales deben estar a la altura. Luján de Cuyo asumió esta responsabilidad como su principal objetivo, logrando destacarse a nivel nacional e internacional como un municipio eficiente e innovador gracias a su firme compromiso con una gestión basada en datos y evidencia. **Las políticas públicas en nuestro departamento no surgen de la improvisación, sino de un proceso riguroso de análisis y de una disciplina innegociable de planificación, monitoreo y evaluación.**

La profesionalización de la gestión pública es un pilar fundamental en nuestra gestión. En Luján, impulsamos programas de formación y capacitación para asegurar que quienes ocupan cargos de responsabilidad puedan tomar las mejores decisiones, que en un corto y largo plazo impacten de forma positiva en la vida de los lujaninos.

Este es un municipio que entiende que el esfuerzo de las familias debe ser recompensado con un Estado que brinde soluciones, que resuelva problemas en lugar de generarlos, y que le devuelva tiempo a cada familia. Con eficiencia, innovación y una administración ordenada, transformamos Luján de Cuyo en un ejemplo de desarrollo. Una gestión que no sólo avanza, sino que lidera con responsabilidad y visión, construyendo un municipio más próspero, sostenible y cercano a sus ciudadanos.

Estoy acá, al lado de cada familia de Luján, porque llegué a la gestión como Ingeniero, para resolver problemas y tomar decisiones. Eso fue lo que hice desde mis inicios en la Municipalidad y es lo que continúo haciendo hoy como Intendente.

Gracias por acompañarnos.



Esteban Allasino
Intendente
Municipalidad de Luján de Cuyo



EQUIPO DE GESTIÓN



- Sr. Andrés Sconfienza, Presidente del Honorable Concejo Deliberante de Luján de Cuyo
- Cdr. Antonio Spezia, Secretario de Hacienda
- Arq. Adrián Bertolo, Secretario de Obras y Espacios Públicos
- Dr. Miguel Risso Patrón, Secretario de Legal y Técnica
- Lic. Jesús Ferro, Secretario de Economía y Capital Humano
- Lic. Julieta Reyes, Secretaria de Comunicación, Planificación y Participación Ciudadana
- Lic. Martín Del Pópolo, Secretario de Aguas Luján
- Lic. Matias Meric, Secretario de Innovación, Gobierno Abierto y Gestión del Territorio
- Lic. Victoria Ariadna Capozucco, Secretaria de Desarrollo Humano
- Prof. Mariano Barrera, Secretario de Higiene Urbana
- Sr. Darío Pedro Tello, Coordinador de Relaciones con la Comunidad
- Sr. Ernesto Corvalán, Secretario de Relaciones Institucionales
- Sr. Gonzalo Ruiz, Agencia de Promoción Cultural
- Sr. Héctor "Coty" Garzón, Subsecretario de Convivencia Ciudadana

PROCESO DE PLANIFICACIÓN



El proceso de planificación para el desarrollo del Plan de Gestión 2023 - 2027 surgió a partir de los resultados del balance integral de la gestión 2019-2023 y un análisis detallado del informe de Bienestar Integral del Hábitat, lo que permitió diagnosticar las principales problemáticas de la ciudadanía. A partir de esta etapa de análisis, se identificaron prioridades y se diseñaron propuestas, que fueron validadas en un proceso participativo con diversos actores del municipio iniciado en agosto del 2023 y finalizado en abril del 2024. Este enfoque dio lugar a un plan estratégico estructurado en ejes de gestión, programas y proyectos que reflejan las necesidades y prioridades del gobierno.

PLAN DE GESTIÓN 2023 - 2027

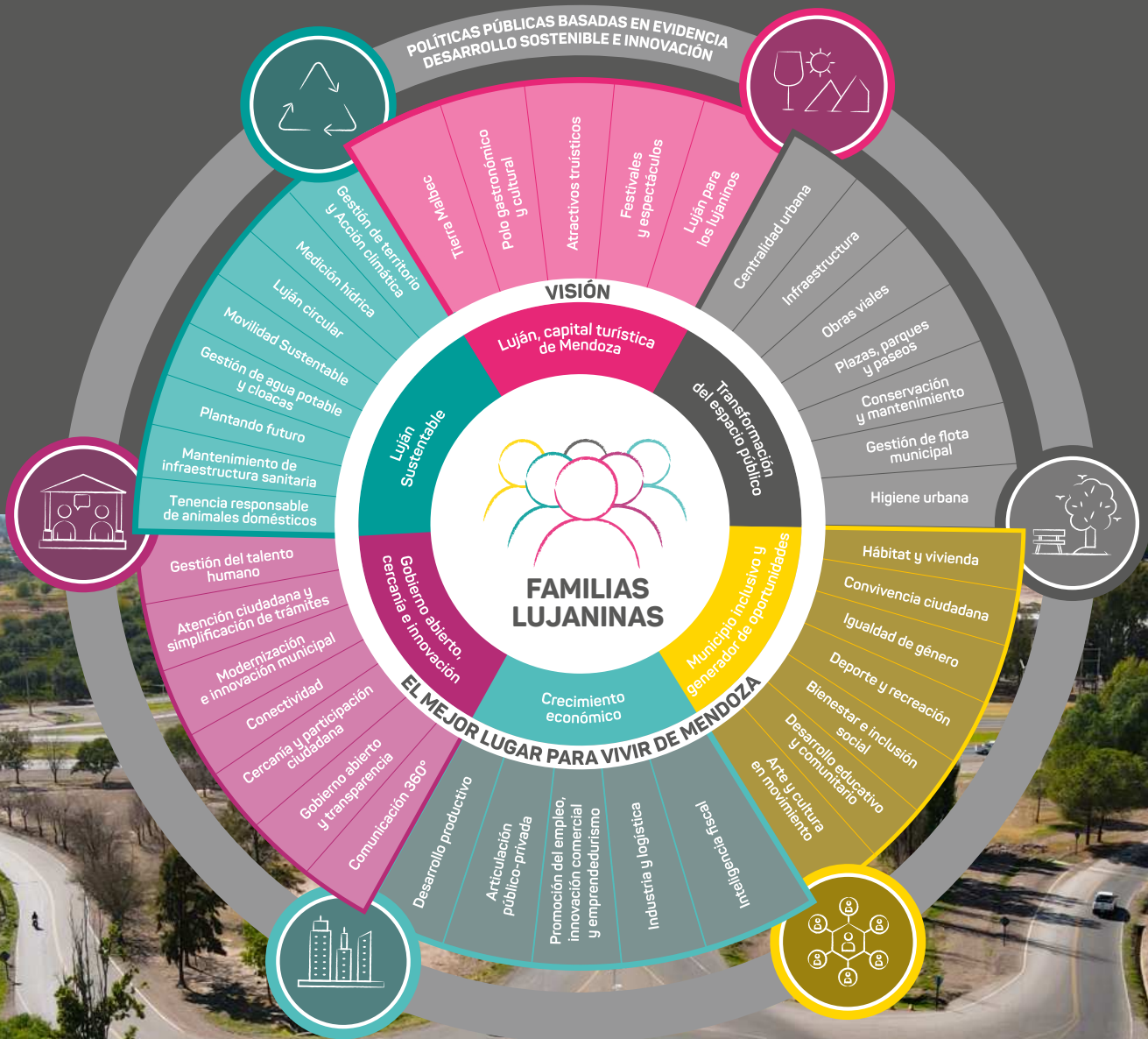
Visión

Hacer de Luján de Cuyo
el mejor lugar para vivir de Mendoza.

Misión

- Desempeñar las funciones públicas con **responsabilidad, transparencia y eficiencia.**
- Promover la participación ciudadana.
- Gestionar el territorio de forma sostenible.

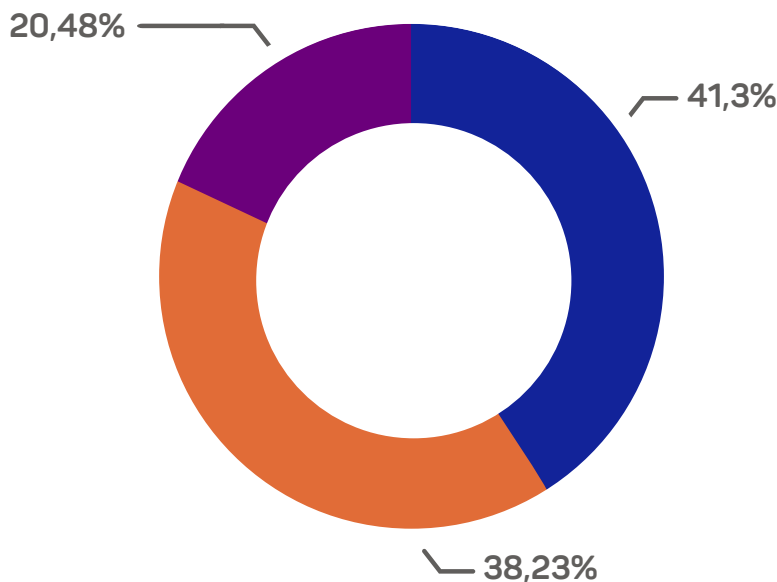
Plan de Gestión 2023-2027



RESUMEN EJECUTIVO

EN 2024 EL MUNICIPIO DISEÑÓ 293 PROYECTOS.

ESTADO DE EJECUCIÓN DE LOS PROYECTOS

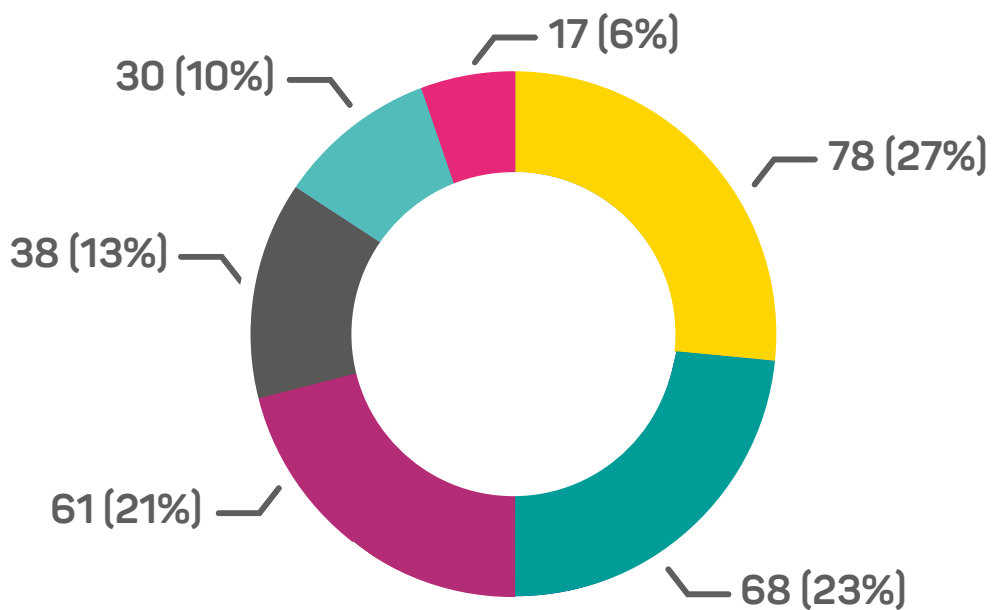


- Cumplido totalmente
- En proceso
- Cumplido parcialmente

CANTIDAD DE PROYECTOS REALIZADOS SEGÚN PRIORIZACIÓN



CANTIDAD DE PROYECTOS REALIZADOS SEGÚN EL EJE DE GESTIÓN



- Municipio inclusivo y generador de oportunidades
- Luján sustentable
- Gobierno abierto, cercanía e innovación
- Transformación del espacio público
- Crecimiento económico
- Luján, capital turística de Mendoza



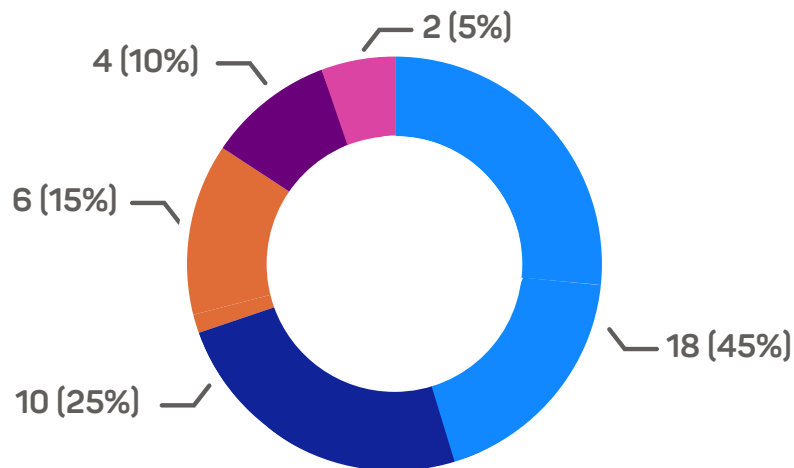


EJE CRECIMIENTO ECONÓMICO

POTENCIAR Y PRIORIZAR EL DESARROLLO ECONÓMICO
DEL DEPARTAMENTO DE MANERA DIVERSIFICADA.



CANTIDAD DE PROYECTOS REALIZADOS DEL EJE DE CRECIMIENTO ECONÓMICO



- Promoción del empleo, innovación comercial y emprendedurismo
- Inteligencia fiscal
- Desarrollo productivo
- Industria y logística
- Articulación público - privada

1. Desarrollo productivo: Potenciar el desarrollo productivo y económico del departamento, con asistencia técnica y orientación informativa de los productos disponibles, y articulando con sectores afines (INTI, INTA, IDITS, FCA).

- Conformación de mercado de productores junto al INTA.
- Alianza con el INTA-CONICET para estudiar la variabilidad de los viñedos en Luján de Cuyo y conservar el varietal.

2. Articulación Público - Privada: Dinamizar el desarrollo de economías locales sustentables a partir de la articulación público-privada.

■ CREACIÓN DEL PORTAL DE INVERSIONES:

Entre julio y diciembre se desarrolló una plataforma integral de atracción a inversores, ofreciendo un completo servicio de asesoramiento para inversores locales e internacionales. La iniciativa brinda respuestas y soluciones estratégicas para optimizar proyectos, facilitando la instalación o ampliación de negocios. Este proyecto impulsa la economía de Luján de Cuyo mediante la promoción efectiva de los diversos sectores productivos a nivel local, regional e internacional.

3. Promoción De Empleo, Innovación Comercial y Emprendedurismo: Impulsar y ejecutar acciones promoviendo para los diversos actores de la matriz productiva: empleo, innovación comercial y un ecosistema emprendedor local.

- Cantidad de beneficiarios en el Programa “Luján Cree en Vos” e “Innova Luján” → **47**
- Cantidad de empresas integradas a la red de empleo → **300**
- Cantidad de personas capacitadas en empleo y emprendedurismo → **530**
- Cantidad de proyectos de emprendedores aprobados → **7**

■ CREACIÓN DE LA PLATAFORMA DE EMPLEO:

Creamos una plataforma innovadora que actúa como puente entre los talentos de nuestros vecinos y las necesidades de las empresas, negocios y emprendedores del departamento. De forma rápida, fácil y totalmente gratuita, quienes buscan empleo pueden registrar su perfil y conectar con oportunidades laborales. A su vez, es una solución eficiente para que empleadores identifiquen el talento ideal que impulse sus proyectos.

The screenshot shows the Luján Empleo website interface. At the top, there is a yellow navigation bar with the logo and links for 'Inicio', 'Ver empleos', and 'Ingresar'. Below the navigation bar, the main heading asks '¿Cómo funciona la Plataforma Luján Empleo?'. A sub-heading states: 'Registrarse es rápido, fácil y completamente gratuito: en solo 5 minutos, los postulantes pueden acceder a un amplio mercado de empresas que buscan talento en Luján de Cuyo.' There are two main sections: 'Buscar Trabajo en nuestra Plataforma' and 'Publicar anuncios de empleo en nuestra Plataforma'. The first section includes an icon of a magnifying glass and a document, and a text box that says: 'Si eres emprendedor, estudiante, graduado, tienes un oficio o estás en búsqueda de empleo, Luján Empleo conecta tu talento con las empresas, negocios y emprendedores de la región, facilitando oportunidades laborales a medida. Regístrate con tu información Personal.' Below this is a photo of a woman at a laptop with a callout box that says 'Regístrate para conectar tu talento'. The second section includes an icon of three people and a building, and a text box that says: 'Si tienes un negocio, un emprendimiento o eres responsable de Recursos Humanos en una empresa de Luján de Cuyo, nuestra plataforma te permite encontrar el talento ideal para cubrir tus vacantes.' Below this is a photo of a man with a laptop and a callout box that says 'Regístrate para encontrar los mejores talentos'.

4. Industria y logística: Potenciar y fortalecer la estructura industrial y logística impulsando sinergias para posicionar estratégicamente al departamento.

- Cantidad de empresas radicadas en el PIM → **2**

5. Inteligencia fiscal: Implementar un sistema de inteligencia fiscal que optimice la inspección de comercios y rentas para desarrollar una gestión sostenible.

- Cantidad de gestiones individuales optimizadas (trámites) → **6.018**

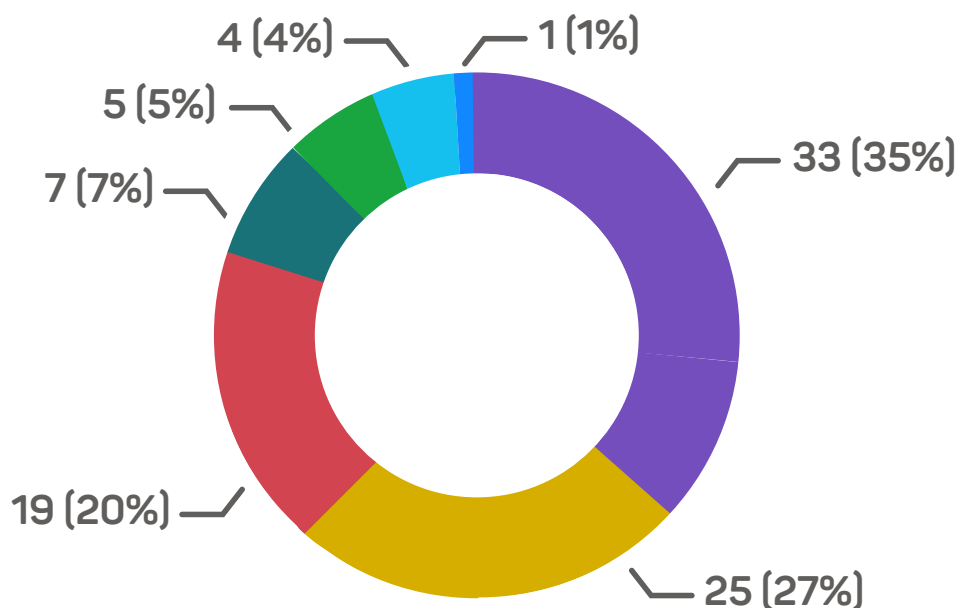


EJE GOBIERNO ABIERTO, CERCANÍA E INNOVACIÓN

**FORTALECER EL GOBIERNO ABIERTO MEDIANTE
LA COPARTICIPACIÓN Y CORRESPONSABILIDAD
CIUDADANA.**



CANTIDAD DE PROYECTOS SEGÚN PROGRAMAS DEL EJE GOBIERNO ABIERTO, CERCANÍA E INNOVACIÓN



- Modernización e innovación municipal
- Cercanía y participación ciudadana
- Atención ciudadana y simplificación de trámites
- Gobierno abierto y transparencia
- Comunicación 360°
- Gestión del talento humano
- Conectividad

1. Atención ciudadana y simplificación de trámites: Mejorar la eficacia en los procesos y trámites administrativos, la simplificación de la secuencia de pasos, el uso eficiente de recursos y la atención omnicanal para mejorar la satisfacción de las/os vecinas/os con respecto al servicio de atención.

- Cantidad de habilitaciones comerciales expres → **15**
- Cantidad de ítems reducidos en el proceso de inicio de obras privadas → **105**
- Cantidad de llamados atendidos por el Contact Center → **35.754**
- Cantidad de personal capacitado en atención al público → **250**
- Cantidad de inscriptos digitales a la escuela de verano hasta el momento en el nuevo formato → **3.140**

2. Gestión del talento humano: Optimizar la gestión de la capacidad y RRHH para desarrollar el talento humano, mejorar el bienestar e incrementar la productividad.

- Cantidad de personal capacitado → **217**

■ **CREACIÓN DE LA ESCUELA DE GOBIERNO:**

Es un espacio de formación, capacitación y especialización en temáticas vinculadas a la gestión del gobierno municipal, con el objetivo de brindar herramientas para una gestión moderna, eficiente e integral. A partir de tres pilares: Formación y especialización en gobierno municipal (niveles de dirección y conducción); capacitación y entrenamiento técnico en la gestión operativa (niveles operativos); y formación en oficios y terminalidad educativa (todo el personal).

3. Modernización e innovación municipal: Implementar una forma de trabajo moderna e innovadora en todas las secretarías para mejorar la gestión

- Cantidad de almacenes de compra monitoreados → **7**
- Cantidad de herramientas de innovación aplicadas a la gestión → **8**
- Cantidad de personal capacitado en digitalización y/o ciberseguridad → **253**
- Cantidad de reclamos de redes sociales derivados a Atención Ciudadana → **129**

■ **CREACIÓN DEL MÓDULO PARA EL CONTROL DE FLOTA:**

La creación del módulo de control de flota consiste en incorporar a una plataforma accesible, documentación y características de los vehículos lo cual permite mejor control, seguimiento del uso y consumo de las unidades. Estos datos permiten el registro de la carga de combustible en tiempo real e informan unidades en funcionamiento, reparación y/o fuera de servicio.

4. Cercanía y participación ciudadana: Construir una forma de trabajo conjunta entre municipio y comunidad incentivando la participación ciudadana en la toma de decisiones.

- Cantidad de acciones/actividades de Cercanía → **210**
- Cantidad de participantes en acciones/actividades de Cercanía → **5.714**
- Cantidad de ediciones de Conociendo Luján → **31**
- Cantidad de personas que accedieron al servicio de Conociendo Luján → **1.855**

5. Gobierno abierto y transparencia: Garantizar el acceso a la información pública en el marco de un gobierno abierto.

- **Cantidad de alianzas internacionales** → **8** (Open data chárter, Inclusive Data Charter, Open contracting Partnership, Open knowledge Foundation, Bloomberg Govex - city data Alliance, City Lab, City Connect AI, y Global Mayors Challenge, Young Climate Action Fund).
- **Cantidad de alianzas nacionales** → **3** (Gobierno abierto, Jefatura de Gabinete de la Nación, Convenio PAD gobierno abierto: Índice Imsel de servicios digitales y IDERA NACIÓN: Infraestructura de Datos Espaciales de Argentina).
- **Cantidad de operativos de relevamiento de opinión pública cuantitativo y cualitativo** → **12**
- **Luján, sede de la 17ª Conferencia Anual de Redes de Gobierno y Ciudades Inteligentes. Cantidad de personas participantes** → **500**

■ **CERTIFICACIÓN SILVER:**

Alcanzamos la certificación de plata del Programa Whats Works Cities. Luján de Cuyo es la segunda de las 12 ciudades de Estados Unidos y América Latina que recibieron la certificación What Works Cities de Bloomberg Philanthropies, por demostrar capacidad en gestión de datos a la hora de fundamentar las decisiones de políticas, asignar recursos, mejorar los servicios, evaluar la eficacia de los programas e involucrar a los residentes. Nuestra ciudad incorpora un enfoque inclusivo, con perspectiva de género, discapacidad y promueve prácticas sostenibles, especialmente en contexto de crisis hídrica.

■ **PRESENTACIÓN DE LA ORDENANZA 14.753/24:**

Que obliga a todos los intendentes a presentar su plan de gobierno en 90 días para presentar su plan de gobierno detallando acciones concretas, ejes estratégicos, objetivos. A su vez, la presentación de informes anuales sobre el progreso del mismo.

6. Comunicación 360°: Desarrollar campañas de comunicación que utilicen todos los medios y canales disponibles para alcanzar a la comunidad lujanina con el contenido necesario en el momento oportuno.

■ Cantidad de campañas de comunicación → 4

● Limpiando Luján

Campaña promocionando la plataforma de higiene urbana. Se crearon piezas digitales para redes sociales, spots para TV y radio, LED y Banner digital.



● Hay Futuro

Campaña para impulsar el desarrollo económico del departamento, garantizando difusión para el portal de empleo, de inversores, capacitaciones y programas para emprendedores locales. Se crearon piezas digitales para redes sociales, spots para TV y radio, LED y Banner digital.



● **Somos digitales**

Campaña de simplificación de trámites que centraliza los servicios municipales en un ecosistema digital. Se crearon piezas digitales para redes sociales, spots para TV y radio, LED y Banner digital.



● **Aguas Luján**

Campaña de concientización sobre el uso del recurso hídrico en temporada de verano, la medición del consumo y el uso responsable. Se crearon piezas digitales para redes sociales, spots para TV y radio, LED y Banner digital.



■ Cantidad de campañas de mailing realizadas → **168**

DESARROLLO DE CAMPAÑA DE COMUNICACIÓN "FUERA BICHO" PARA PREVENCIÓN DEL DENGUE:

Se trabajó de manera articulada entre distintas secretarías y se realizaron 500 afiches, 50.000 folletos, 50 banners, 100 pendones colocados y entregados en la vía pública. Y concientización en 16 escuelas mediante obras de teatro, también realizadas para toda la comunidad.



¡Fuera bicho!
En Luján combatimos al dengue.

Revisá
que las mangueras del aire acondicionado y lavarropas no acumulen agua.

Más info: lujandecuyo.gov.ar/fueraBicho

Luján
de Cuyo



¡Fuera bicho!
En Luján combatimos al dengue.

Limpiá
los recipientes que acumulen agua, como baldes o macetas. Tapalos o dalos vuelta.

Más info: lujandecuyo.gov.ar/fueraBicho

Luján
de Cuyo



¡Fuera bicho!
En Luján combatimos al dengue.

Si presentás alguno de estos síntomas, acudí a un centro de salud. No te automediques.

- Fiebre alta, fuertes dolores de cabeza, detrás de los ojos, en músculos y articulaciones.
- Náuseas y vómitos.
- Cansancio extremo.
- Manchas rojas en la piel.
- Picazón, sangrado en la nariz y encías.

Luján
de Cuyo



Operativo de descacharreo en Agrelo.
Calles República, Alvear y Barrios Valle I y II.

¡Fuera bicho!
En Luján combatimos al dengue.

Luján
de Cuyo



¡Fuera bicho!
En Luján combatimos al dengue.

Si presentás alguno de estos síntomas, acudí a un centro de salud. No te automediques.

- Fiebre alta, fuertes dolores de cabeza, detrás de los ojos, en músculos y articulaciones.
- Náuseas y vómitos.
- Cansancio extremo.
- Manchas rojas en la piel.
- Picazón, sangrado en la nariz y encías.

Dale salida al mosquito eliminando cualquier lugar donde pueda poner huevos.

- Limpia los recipientes que acumulen agua, como baldes o macetas. Tapalos o dalos vuelta.
- Revisá que las mangueras del aire acondicionado y lavarropas no acumulen agua.
- Cubrías rejillas con telas mosquiteras luego de verterlas agua caliente para eliminar huevos.
- Cortá el pasto y desarmá pilatas de lona. Los pozos ciegos deben estar en óptimas condiciones.
- Tirá objetos que acumulen agua, como neumáticos, latas, botallas, macetas vacías y escombros.

¡Fuera bicho! Más info: lujandecuyo.gov.ar/fueraBicho

Luján
de Cuyo



Frente

¡Fuera bicho!
En Luján combatimos al dengue.

Dorso

¡Fuera bicho!
En Luján combatimos al dengue.

Luján
de Cuyo

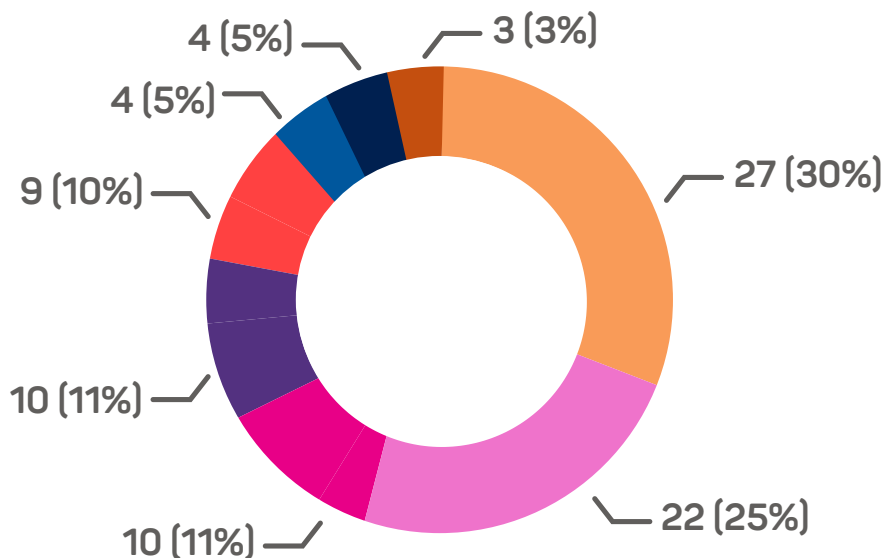


EJE LUJÁN SUSTENTABLE

PROMOVER EL DESARROLLO DE UN MUNICIPIO
SOSTENIBLE.



CANTIDAD DE PROYECTOS SEGÚN PROGRAMAS DEL EJE LUJÁN SUSTENTABLE



- Gestión de agua potable y cloacas
- Gestión del territorio y acción climática
- Luján circular
- Mantenimiento de infraestructura sanitaria
- Plantando futuro
- Medición hídrica
- Tenencia responsable de animales domésticos
- Movilidad sustentable

1. Gestión del territorio y acción climática: Lograr una planificación estratégica del territorio optimizando la gestión para alcanzar una organización del suelo y sus recursos de manera sustentable, fomentando medidas de mitigación del cambio climático y fortaleciendo la resiliencia climática.

- Cantidad de acciones desarrolladas para ordenar el territorio (Ordenanzas y decretos) → **11**
- Cantidad de alumnos que participaron en los talleres de Escuelas Verdes → **723**
- Cantidad de comercios e industrias que recibieron el Sello Luján Sustentable → **53**
- Cantidad de luminarias led nuevas en espacio públicos → **315**
- Cantidad de luminarias led reconvertidas → **500**



▪ FONDO JUVENTUD Y ACCIÓN CLIMÁTICA:

Luján de Cuyo fue una de las ciudades seleccionadas para participar del Fondo de Juventud y Acción Climática de Bloomberg Philanthropies, el mismo proporcionó asistencia técnica y financiamiento para que 100 alcaldes y alcaldesas promuevan la participación de decenas de miles de jóvenes de entre 15 y 24 años para diseñar, producir y gobernar soluciones climáticas urgentes en ciudades de todo el mundo.

Los ganadores fueron nueve proyectos: tres pertenecientes a la Facultad de Ciencias Agrarias y seis a la Facultad de Arte y Diseño de la Universidad Nacional de Cuyo. Estos proyectos incluyeron la implementación de sistemas de separación y reciclaje en la Facultad de Ciencias Agrarias; el diseño y la elaboración de productos para el plogging (recolección de residuos con actividad física); y el diseño y fabricación de productos para la actividad apícola, como colmenas más resistentes a los cambios de temperatura, con el objetivo de generar un mejor hábitat para las abejas.

YOUTH CLIMATE ACTION FUND

Supported by Bloomberg Philanthropies





Líderes de proyectos del Fondo Juventud y Acción Climática participando en la instalación de nuevos puntos verdes en la Facultad de Ciencias Agrarias.



2. Luján circular: Fortalecer el reciclaje y la economía circular y regenerativa a través de la articulación público-privada.

- Cantidad de empresas involucradas en economía circular → **66**
- Cantidad de kilogramos de RAEE's recolectados → **10.000**
- Cantidad de bateas / contenedores roll off colocados para los grandes volúmenes de residuos de jardín → **16**
- Cantidad de toneladas de residuos tratados en el Centro Verde → **456**
- Cantidad de personas capacitadas en talleres de autogestión → **410**
- Cantidad de talleres brindados sobre economía social → **29**

3. Movilidad sustentable: Continuar con el plan de movilidad sostenible a partir del desarrollo de ciclovías, sendas peatonales, pavimentación y rampas.

- Cantidad de mts de ciclovías construidas → **10.410**

4. Plantando futuro: Fortalecer la biodiversidad en el entorno natural y urbano promoviendo estrategias integrales y participativas de forestación y regeneración ecosistémica.

- Cantidad de árboles plantados → **2.365**
- Cantidad de árboles podados → **11.800**
- Cantidad de barrios, clubes y uniones vecinales que participaron en Plantando Futuro → **11**
- Cantidad de escuelas que participaron de plantando futuro → **6**



5. Tenencia responsable de animales domésticos: Promover y concientizar sobre el cuidado y tenencia responsable de mascotas, desarrollando políticas sanitarias de bienestar animal.

- Cantidad de escuelas que recibieron capacitaciones sobre tenencia responsable de animales domésticos → **8**
- Cantidad de mascotas castradas → **7.000**
- Cantidad de mascotas vacunadas → **3.500**
- Cantidad de personas alcanzadas con la capacitación de tenencia responsable de animales domésticos → **250**

6. Gestión de agua potable y cloacas: Diseñar y planificar obras de infraestructura necesarias para satisfacer la demanda de agua potable, la recolección y el tratamiento de efluentes cloacales.

- Cantidad de inversión en conducción de agua → **\$54.000.000**
- Cantidad de inversión en producción de agua → **\$25.116.300**
- Cantidad de perforaciones de agua → **2**
- Porcentaje de ampliación en infraestructura sanitaria → **35%**
- Porcentaje de avance de proyecto de abastecimiento de agua potable → **80%**
- Porcentaje de redes de agua diagnosticada para detectar fugas con tecnología satelital → **20%**

CREACIÓN UN SISTEMA TARIFARIO QUE SE ADECUE AL SERVICIO DE AGUAS LUJÁN:

Se creó un sistema tarifario adecuado al servicio de Aguas Luján con el objetivo de establecer un esquema basado en el consumo real, reemplazando el cobro presunto actual. Este sistema asegura que las viviendas con medidores no experimenten un aumento significativo en sus facturas si mantienen un consumo responsable. La tarifa combina un costo fijo inicial y rangos de consumo progresivos, de manera que quienes utilicen más agua contribuyan proporcionalmente al mantenimiento del servicio.

7. Mantenimiento de infraestructura sanitaria: Mejorar y optimizar el estado actual de la infraestructura planificando su operación, renovación y mantenimiento de fuentes de producción, almacenamientos, acueductos, colectores, redes, válvulas, estaciones de bombeos y toda infraestructura sanitaria del sector.

- Cantidad de metros de red de cloaca mantenida → **500**
- Total reclamos resueltos en agua y cloaca → **12.775**

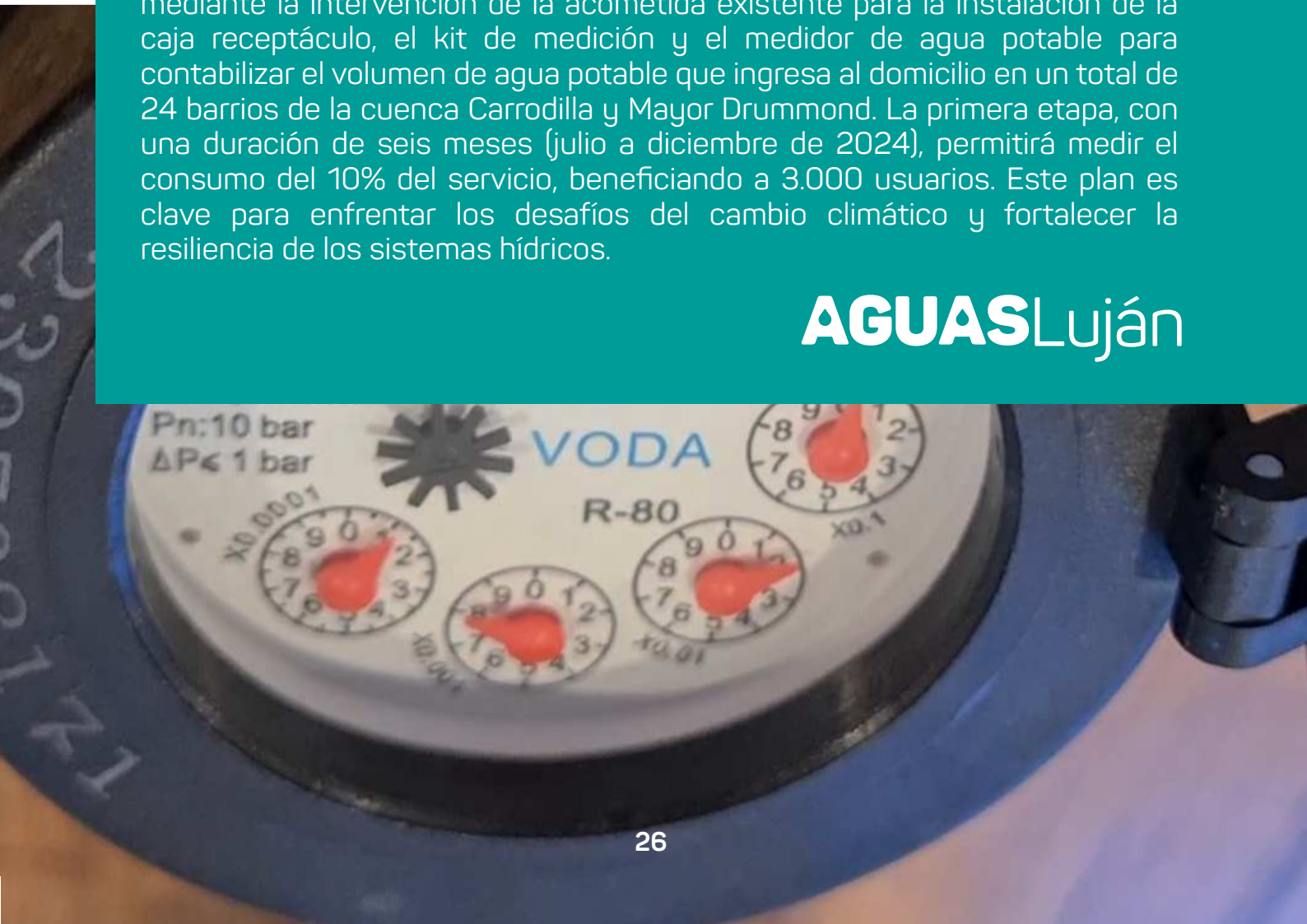
8. Medición hídrica: Implementar un sistema de macromedición de fuentes de producción y cuencas, y un sistema de micro medición en usuarios para gestionar eficientemente el recurso escaso. Estudiar y desarrollar metodologías y procedimientos para la reducción de fugas en las redes distribuidoras, aplicando tecnologías innovadoras de gran impacto.

- Cantidad de medidores colocados → **3.005**

INICIO DE LA MICRO MEDICIÓN:

El programa de micromedición tiene por objeto realizar la medición hídrica del consumo de agua potable que es demandada por los usuarios. Se realizaron obras que contemplaron la renovación de la conexión domiciliaria en vereda, mediante la intervención de la acometida existente para la instalación de la caja receptáculo, el kit de medición y el medidor de agua potable para contabilizar el volumen de agua potable que ingresa al domicilio en un total de 24 barrios de la cuenca Carrodilla y Mayor Drummond. La primera etapa, con una duración de seis meses (julio a diciembre de 2024), permitirá medir el consumo del 10% del servicio, beneficiando a 3.000 usuarios. Este plan es clave para enfrentar los desafíos del cambio climático y fortalecer la resiliencia de los sistemas hídricos.

AGUASLuján



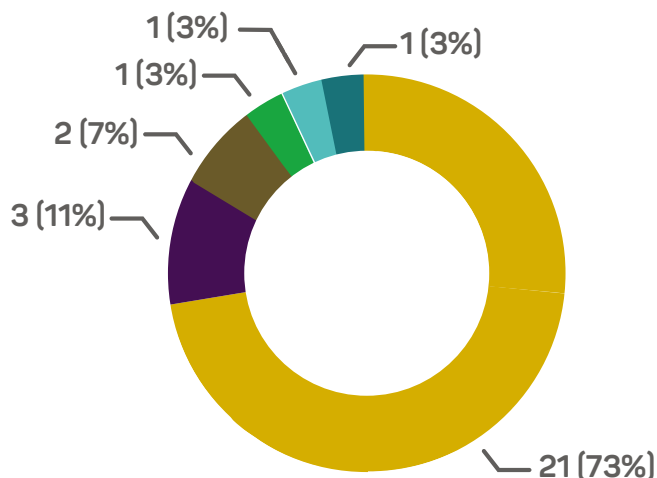


EJE LUJÁN CAPITAL TURÍSTICA DE MZA

POSICIONAR A LUJÁN DE CUYO COMO LA CAPITAL
TURÍSTICA DE MENDOZA, EL ORIGEN DEL MALBEC
Y CENTRO DE ESPECTÁCULOS.



CANTIDAD DE PROYECTOS SEGÚN PROGRAMAS DEL EJE LUJÁN CAPITAL TURÍSTICA DE MENDOZA



- Festivales y espectáculos
- Tierra Malbec
- Polo gastronómico y cultural
- Atractivos turísticos
- Comunicación 360°
- Luján para los lujaninos

1. Tierra Malbec: Posicionar a Luján de Cuyo como el origen del malbec y convertirlo en un ícono provincial de la cultura vitivinícola.

- Cantidad de prestadores en la web "Turismo" → **238**

2. Polo gastronómico y cultural: Desarrollar y expandir diversos polos gastronómicos y culturales para diversificar las ofertas de las experiencias turísticas del departamento.

- Cantidad de espacios públicos (veredas) destinados a actividad comercial gastronómica notificados → **84**

3. Atractivos turísticos: Potenciar los atractivos turísticos del departamento, haciendo foco en Potrerillos y El Carrizal, promoviendo el desarrollo de las zonas de sus principales rutas de acceso (Rutas 82 y 16).

- Inicio del proceso de Máster Plan Potrerillos con foco en el turismo.

4. Festivales y espectáculos: Desarrollar festivales y espectáculos en el departamento para que puedan disfrutar personas del departamento y la provincia.

- Cantidad de asistentes a actividades culturales y/o turísticas → **75.500**
- Cantidad de asistentes a actos vendimiales → **24.000**

5. Luján para los lujaninos: Generar una oferta de experiencias turísticas locales para la comunidad lujanina.

- Cantidad de vecinos que participaron del Wine Buss → **64**

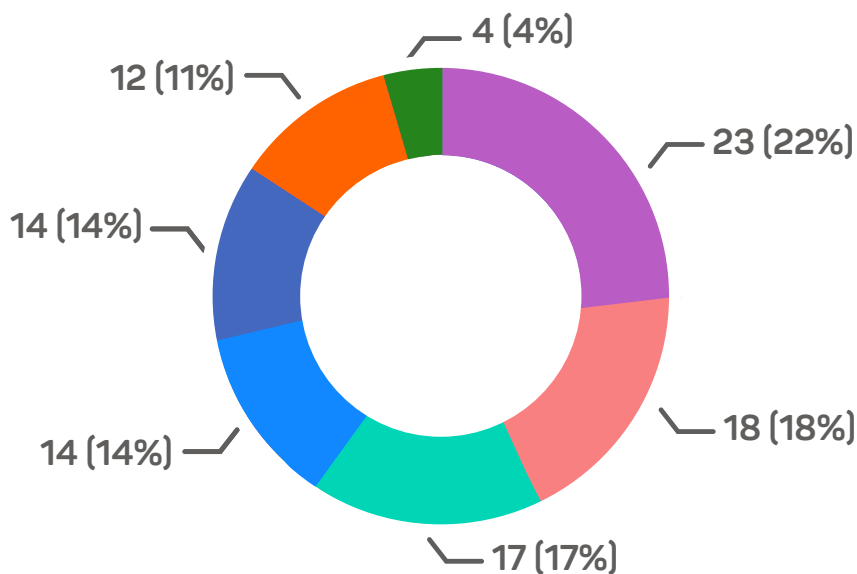


EJE MUNICIPIO INCLUSIVO Y GENERADOR DE OPORTUNIDADES

FORTALECER LA INCLUSIÓN SOCIAL Y GARANTIZAR
EL BIENESTAR INTEGRAL DE LA COMUNIDAD.



CANTIDAD DE PROYECTOS SEGÚN PROGRAMAS DEL EJE MUNICIPIO INCLUSIVO Y GENERADOR DE OPORTUNIDADES



- Desarrollo educativo y comunitario
- Bienestar e inclusión social
- Arte y cultura en movimiento
- Convivencia ciudadana
- Hábitat y vivienda
- Deporte y recreación
- Igualdad de género

1. Hábitat y vivienda: Impulsar el bienestar integral del hábitat disminuyendo de manera sostenida el déficit habitacional del departamento a fin de garantizar el acceso a la vivienda segura de todas las familias de Luján de Cuyo.

- Cantidad de familias acompañadas post obra → **364**
- Cantidad de familias beneficiadas con la construcción de viviendas (financiamiento IPV) → **168**

2. Convivencia ciudadana: Promover espacios seguros y de cuidados donde circule el diálogo comunitario y la convivencia armónica.

- Cantidad de barrios con alarmas comunitarias → **21**
- Cantidad de cámaras monitoreadas → **15**
- Cantidad de estudiantes de 5to año con capacitación en "Mi primera licencia" → **1.320**

- Cantidad de operativos realizados para el control de espacios y vía pública sin ocupación de vendedores ambulantes → **337**
- Cantidad de smart panic entregados → **77**
- Porcentaje de inspectores de tránsito capacitados → **100%**
- Cantidad de agentes viales incorporados que aprobaron exámen que se tomó por primera vez en la historia del departamento → **25**

3. Igualdad de género: Fortalecer el desarrollo de políticas públicas municipales transversales con perspectiva de género y enfocadas en la igualdad de derechos y la diversidad.

- Cantidad de asistentes a las actividades sobre concientización de temáticas de género → **700**
- Cantidad de empleadas/os capacitadas/os y sensibilizados/a en la Ley Micaela → **78**
- Cantidad de mujeres asistidas o acompañadas por la Dirección → **293**
- Cantidad de mujeres del municipio que realizaron y certificaron la mentoría en liderazgo → **35**

4. Deporte y recreación: Garantizar el acceso al deporte y recreación de toda la comunidad promoviendo una vida sana y el derecho al esparcimiento.

- Cantidad asistentes que participaron de la jornada del mes aniversario → **2.300**
- Cantidad de actividades de deporte social realizadas → **27**
- Cantidad de actividades ofrecidas para personas con discapacidad → **11**
- Cantidad de personas con discapacidad que asistieron a actividades deportivas/recreativas → **52**
- Cantidad de actividades realizadas en NIDOS → **12**
- Cantidad de asistentes a Luján en movimiento → **3.000**



5. Bienestar e inclusión social: Fortalecer la inclusión social, el acompañamiento y bienestar de la comunidad promoviendo el acceso a nuevas oportunidades y trabajando en el territorio con todos los sectores sociales, grupos etarios e identidades diversas.

- Cantidad de adultos mayores que participaron de actividades y/o talleres recreativos/deportivos → **2.900**
- Cantidad de asistentes actividades educativas realizadas en bibliotecas → **18.531**
- Cantidad de asistentes en actividades de NIDOS → **445**
- Cantidad de estudiantes participantes en el Vivo Luján → **1.500**
- Cantidad de jóvenes capacitados para la inserción laboral → **429**
- Cantidad de niñas/os y adolescentes acompañados en sus trayectorias educativas → **316**
- Cantidad de personas capacitadas en talleres de autogestión → **80**
- Cantidad de personas con discapacidad que realizan alguna actividad lúdica/cognitiva → **1.500**

6. Desarrollo educativo y comunitario: Promover el desarrollo socioeducativo y comunitario de los diferentes grupos etarios del departamento en el marco del derecho.

- Cantidad de alumnos/as reconocidos académicamente (Luján te valora) → **353**
- Cantidad de acciones de formación realizadas a docentes y no docentes → **9**
- Cantidad de docentes y no docentes alcanzadas con las acciones de formación → **3.045**
- Cantidad de docentes y no docentes reconocidas/os (Luján te valora) → **3.500**
- Cantidad de escuelas capacitadas en diversas temáticas → **40**
- Cantidad de estudiantes capacitados en tecnología y prevención → **845**
- Cantidad de niños/as de primera infancia acompañadas/os por equipo interdisciplinario → **250**
- Cantidad de participantes en el Encuentro de Jardines departamentales → **1.700**
- Cantidad de personal capacitado en emergencias y/o contingencias climáticas → **15**
- Cantidad de talleres brindados sobre economía social → **41**

7. Arte y cultura en movimiento: Promover el acceso al arte y la cultura impulsando su expansión en el territorio departamental con una comunicación customizada y sectorizada.

- Cantidad de actividades culturales y/o turísticas → **135**
- Cantidad de asistentes a actividades culturales y/o turísticas → **8.670**
- Cantidad de niñas/os que participaron de actividades recreativas → **4.330**
- Cantidad de niñas/os que participaron en el mes de la niñez → **16.420**
- Cantidad de personas que participaron de la fiesta aniversario → **4.039**



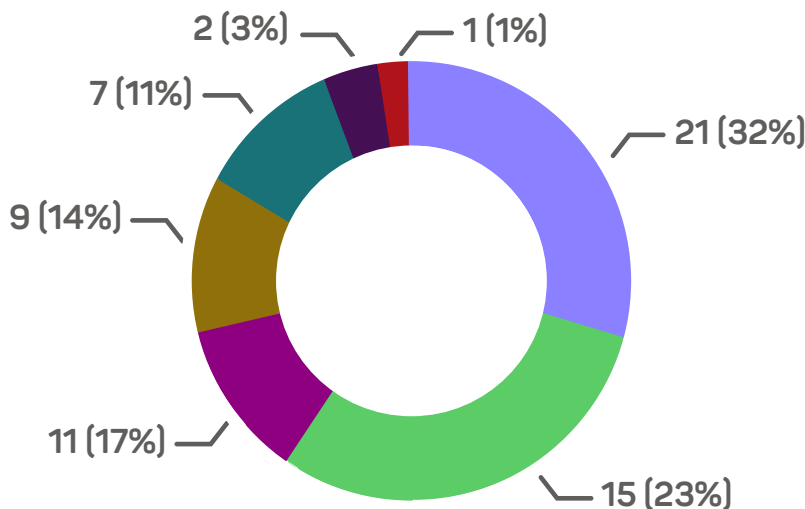


EJE TRANSFORMACIÓN DEL ESPACIO PÚBLICO

CONTINUAR CON LA TRANSFORMACIÓN DEL ESPACIO PÚBLICO E INTENSIFICAR SU CONSERVACIÓN.



CANTIDAD DE PROYECTOS SEGÚN PROGRAMAS DEL EJE TRANSFORMACIÓN DEL ESPACIO PÚBLICO



- Conservación y mantenimiento
- Centralidad urbana
- Infraestructura
- Gestión de flota municipal
- Obras viales
- Plazas, parques y paseos
- Higiene urbana

1. Centralidad urbana: Planificar obras de centralidad urbana para dinamizar el desarrollo territorial.

- Cantidad de cruces seguros/reductores de velocidad colocados → **21**
- Cantidad de mts de CCB (Cordón, cuneta y banquina) construidos → **2.600**

2. Infraestructura: Optimizar la infraestructura pública de todo el departamento.

- Cantidad de garitas de colectivo construidas → **48**
- Cantidad de m. lineal de H° ejecutado en cunetas → **1.727**

3. Obras viales: Extender la red de obras viales del departamento para agilizar la circulación.

- Cantidad de cuadras pavimentadas → **279**
- Cantidad de litros de pintura utilizada para demarcación vial → **17.000**

4. Plazas, parques y paseos: Incrementar las obras de espacios verdes ampliando la disponibilidad del mismo por habitante.

- Cantidad de playones nuevos → **2**
- Cantidad de plazas refaccionadas → **29**

5. **Conservación y mantenimiento:** Desarrollar una forma de trabajo permanente y sostenible de conservación y mantenimiento de los espacios y edificios públicos optimizando su funcionamiento y previniendo su deterioro.

- Cantidad de carteles renovados y/o colocados → **300**
- Cantidad de tramos de ciclovías reparadas → **181**
- Cantidad de espacios intervenidos en plazas y parques lineales → **21**
- Cantidad de PES instalados → **16**
- Cantidad de plazas reparadas → **98**
- Cantidad de reclamos reducidos de arbolado → **462**
- Cantidad de reclamos reducidos electromecánica → **167**

6. **Gestión de flota municipal:** Gestionar de manera eficiente, eficaz y sustentable la flota municipal.

- Cantidad de GPS instalados y en funcionamiento → **240**
- Porcentaje de movilidades con sistema de control de combustible en funcionamiento → **19%**

7. **Higiene urbana:** Gestionar reclamos de higiene, alumbrado, arbolado, recolección de residuos y verdes, limpieza de calle y cunetas garantizando el saneamiento de los espacios públicos de todo el departamento.

- Porcentaje de reclamos reducidos de higiene urbana/ RSU en un año → **50%**

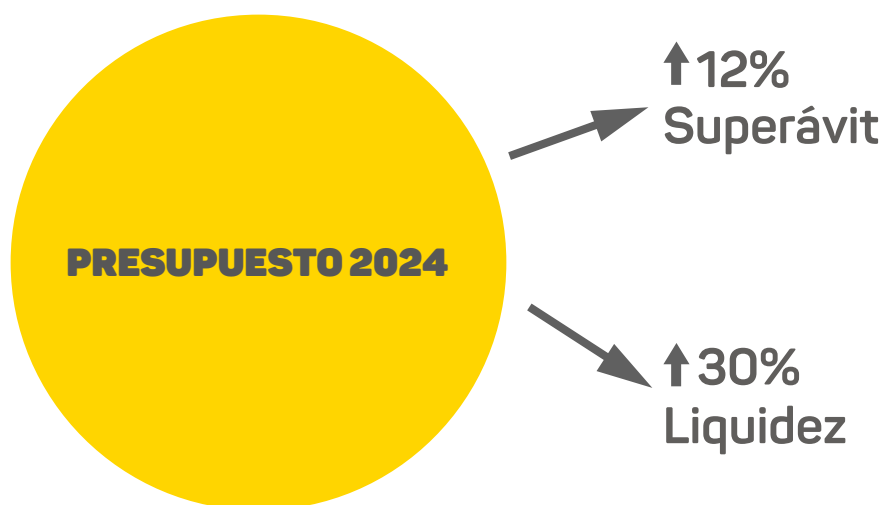


GESTIÓN ECONÓMICA MUNICIPAL 2024



Cerramos el ejercicio 2024 con una liquidez equivalente al 30% del presupuesto municipal y un superávit previsto del 12%. Estos resultados nos ubican como referentes en saneamiento financiero y responsabilidad en la ejecución presupuestaria, demostrando un alto nivel de responsabilidad en la gestión de las cuentas públicas.

Esta gestión responsable de las cuentas públicas nos permite llevar adelante obras, proyectos y brindar servicios esenciales sin endeudamiento, sino a través de una administración eficiente y comprometida.

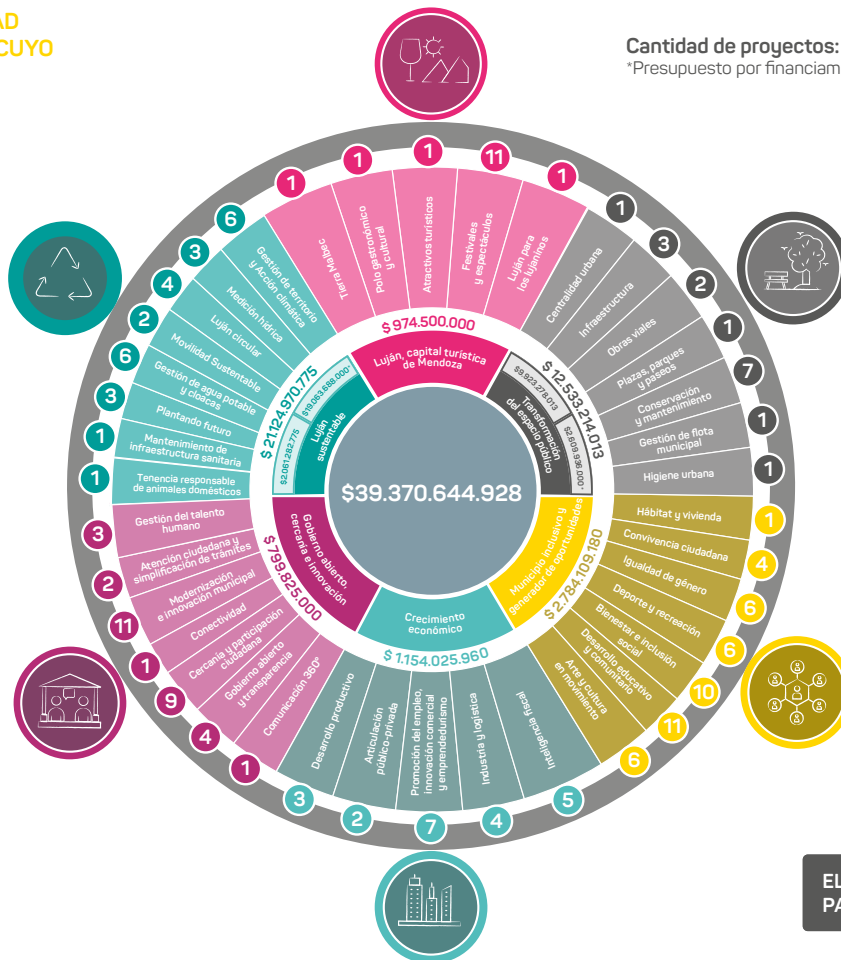


PRESUPUESTO 2025

PRESUPUESTO PROYECTOS ESTRATÉGICOS 2025

MUNICIPALIDAD DE LUJÁN DE CUYO

Cantidad de proyectos: 153
*Presupuesto por financiamiento



EL MEJOR LUGAR PARA VIVIR DE MENDOZA

EL PRESUPUESTO CON MÁS INVERSIÓN PÚBLICA DE LA HISTORIA DE LUJÁN

En un contexto nacional de austeridad económica, **Luján de Cuyo sigue marcando la diferencia**, consolidándose como un modelo de sostenibilidad, crecimiento y eficiencia en la gestión pública. Mientras otras gestiones reducen su inversión, en Luján reafirmamos nuestro compromiso con el desarrollo y crecimiento local.

Por eso, en 2025 decidimos destinar el **41% del presupuesto a inversión pública**, posicionándonos como el único municipio del país que aumenta el nivel de inversión. Un gran esfuerzo que cuadruplica los recursos asignados por el gobierno provincial y triplica la media de los municipios de Mendoza. En Luján, cada peso es planificado con responsabilidad, priorizando obras y proyectos que responden a las necesidades reales de las familias.

Con más de \$15,000 millones destinados a infraestructura y pavimentación, impulsamos una gran transformación del espacio público. Vamos a realizar una renovación integral del principal ingreso a la ciudad de Luján de Cuyo, una respuesta concreta a la demanda histórica de las familias lujaninas. Con fondos 100% municipales, la gestión del intendente Esteban Allasino ejecutará la construcción de una nueva rotonda en el ala oeste de Azcuénaga y el Acceso Sur. Una obra que redefinirá por completo la imagen y funcionalidad de este acceso estratégico, mejorando la conectividad y seguridad de todos los vecinos de Luján, visitantes y turistas.



Además, en 2025 continuaremos con el plan de pavimentación, incluyendo obras importantes como la de **calle Terrada**, la construcción de cordones, cunetas y banquetas con veredas y paradas seguras, así como **nuevas obras** en los Polideportivos de Carrodilla, Ciudad y Ugarteche. También, impulsamos el recambio a tecnología LED en el alumbrado público, la renovación de plazas en todos los distritos y la instalación de torres de control ambiental y de velocidad. **Nos proponemos** crear más y mejores espacios públicos y mantenerlos en óptimas condiciones, fortaleciendo el plan anual de poda y el cuidado de espacios verdes para mejorar la calidad de vida de todos los vecinos.

Por otro lado, frente a la crisis energética y los desafíos ambientales, los gobiernos locales tienen la oportunidad y la responsabilidad de liderar el cambio y en Luján lo estamos haciendo. **Nuestro Parque Cívico será el primer edificio público de la provincia en abastecerse al 100% con energía solar**, con una inversión financiada a través de bonos verdes. Este proyecto de autosustentabilidad energética incluye la instalación de 1,060 paneles solares: 312 en los techos del Parque Cívico y 748 en la playa de estacionamiento; lo que permitirá a corto plazo eliminar el gasto por el consumo eléctrico de la sede central del Municipio. Además de representar un ahorro significativo en el consumo de energía, es un paso clave y decisivo hacia la reducción de nuestra huella de carbono.

En este sentido, abordamos una de las discusiones más cruciales para el futuro de Mendoza: **la gestión eficiente del agua**. A través de Aguas Luján, garantizamos que el agua que llega a los hogares de las familias lujaninas sea de la mejor calidad, gestionando el 80% del recurso hídrico de la comuna. Por eso, el presupuesto 2025 prevé la **inversión más importante de la historia de Luján para obras de saneamiento e infraestructura** con el objetivo de mejorar y ampliar las redes de distribución de agua potable, así como modernizar los sistemas de cloacas, beneficiando a más de 100,000 habitantes.

Estamos convencidos de que el crecimiento económico se logra fortaleciendo la relación con el sector privado. Luján de Cuyo concentra el 40% de la construcción privada de Mendoza, convirtiéndose en el principal destino de inversiones que abarcan desde proyectos residenciales y turísticos hasta comercios e industrias. ¿Cómo lo conseguimos? Con reglas claras, tasas accesibles y una gran transformación digital en los procesos administrativos que facilitan los trámites para los emprendedores y desarrolladores. En los últimos tres años, sumamos 352,000 m² de construcción y una inversión de USD 277 millones, generando empleo y nuevas oportunidades para las familias lujaninas. Para 2025, proyectamos superar los 600 millones de dólares en inversiones privadas, con proyectos de parques solares, obras privadas y desarrollos logísticos que hacen de Luján el corazón de la innovación y el empleo en Mendoza.



La transparencia y **la equidad tributaria** también son pilares fundamentales de nuestra gestión. **Desde 2016 mantenemos el equilibrio fiscal, logrando tres años consecutivos de superávit**. Nuestro compromiso es aliviar la carga tributaria, porque creemos que menos impuestos generan más oportunidades para las familias y los emprendedores locales. A lo largo de estos años, logramos eliminar más de 220 tasas municipales y este año quitamos 23 más. Gracias a un manejo fiscal responsable, el aumento de tasas para 2025 será del 14,9%, **el más bajo de Mendoza**, asegurando que los vecinos sientan el impacto positivo de una administración eficiente.

En Luján, creemos en **un Estado que retribuya el compromiso y esfuerzo de sus familias**. Nuestro modelo de gestión se basa en la eficiencia, la profesionalización y la transparencia, asegurando que cada impuesto se traduzca en políticas públicas y obras que mejoren la calidad de vida de los vecinos del departamento, consolidando a Luján de Cuyo como el mejor lugar de Mendoza para vivir, crecer y prosperar.

¡ Muchas gracias!






Luján